

3º/4º Ciência da Computação  
(CC)

**Orientações para a disciplina de**  
**Atividades Práticas Supervisionadas**  
**2023**

(Aplicações de linguagem de  
Programação Orientada a Objetos)

- TEMA
- PROPOSTA DO TRABALHO

## ● APRESENTAÇÃO DO TRABALHO

### ATIVIDADES PRÁTICAS SUPERVISIONADAS (APS)

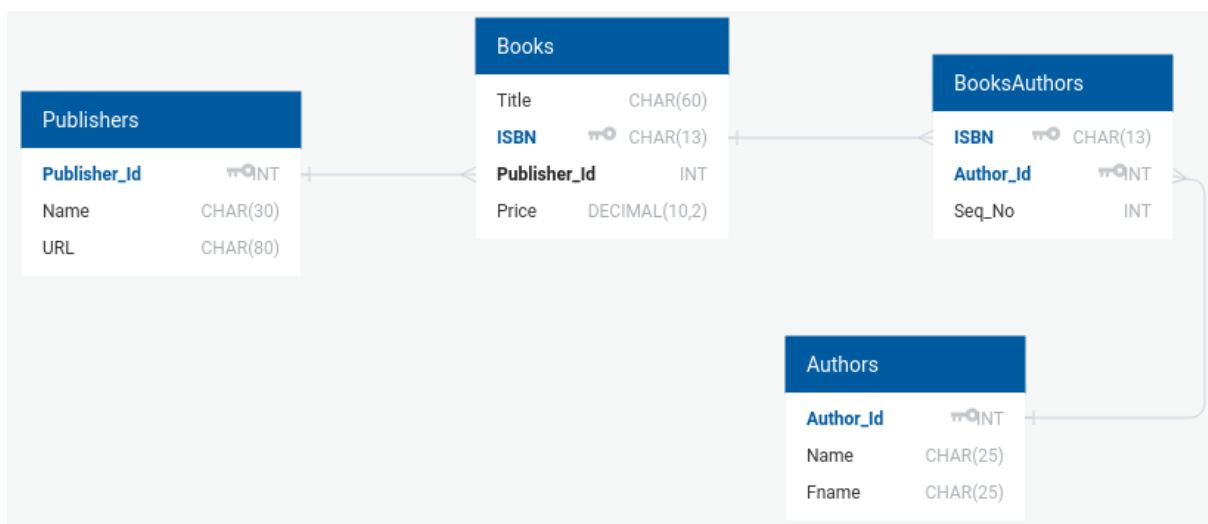
#### I. TEMA:

“DESENVOLVIMENTO DE SISTEMA PARA MANIPULAÇÃO DE BIBLIOTECA”

#### II. PROPOSTA DO TRABALHO

As Atividades Práticas Supervisionadas serão constituídas pelos seguintes tópicos:

- 1) O grupo deverá desenvolver um sistema para gerenciamento da livraria “Amazônia”, responsável por divulgar artigos científicos e livros relacionados à ciência e ao meio ambiente.
- 2) O grupo deverá usar a linguagem Java e o banco de dados MySQL. Para fazer a interface deve ser usado o padrão MVC com as bibliotecas “AWT” e SWING. Para fazer a conexão com o banco de dados deve ser usado o padrão DAO com a biblioteca JDBC.
- 3) A organização do Banco de Dados é dada pela seguinte tabela:



- 4) O mínimo de operações esperadas para o sistema são (em ordem de importância):
  - a) Listar (e mostrar) através de um sistema de busca: Livros, Autores e Editoras
  - b) Incluir: Livros, Autores e Editoras
  - c) Excluir: Livros, Autores e Editoras
  - d) (EXTRA) Modificar: Livros, Autores e Editoras
- 5) É esperado que o sistema tenha um controle de erros para solicitações e tentativas de ataque do usuário final
- 6) O grupo deverá escrever uma monografia sobre os aspectos teóricos que envolvem o projeto, bem como sobre todos os assuntos relativos ao desenvolvimento do sistema computacional. A estrutura básica da monografia é apresentada abaixo:

- a) **Introdução** – deve conter uma breve descrição a respeito dos padrões (MVC e DAO), bibliotecas (ex. Swing, JDBC) e ferramentas (ex. Hibernate) usados;
- b) **Referencial Teórico** – deve apresentar (e explicar) os algoritmos e classes usadas no processamento de dados. As referências bibliográficas utilizadas nessa seção serão avaliadas e terão impacto na nota final do trabalho;
- c) **Desenvolvimento** – deve descrever todos os estágios do processo de desenvolvimento do sistema computacional. Deverão ser abordados os seguintes tópicos: Processo de acesso aos dados; processo de visualização dos dados.
- d) **Resultados e Discussão** – deve apresentar um conjunto de testes envolvendo as técnicas implementadas. Nestes testes o grupo deverá demonstrar a imagens do programa funcionando. É fundamental que a estrutura do programa seja apresentada em forma de diagrama de identificar as vantagens e desvantagens de cada padrão de projeto usado;
- e) **Considerações Finais** – deve apresentar as considerações do grupo a respeito das técnicas escolhidas, bem como sobre os resultados obtidos;

- f) **Referências Bibliográficas** – deve conter todas as referências utilizadas para escrita e desenvolvimento do projeto;
  - g) **Código Fonte** – deve apresentar todo o código fonte do projeto desenvolvido;
- 7) O nível de refinamento, tratamento de erros, assim como a complexidade das técnicas de ordenação escolhidas, terão impacto direto na nota final deste trabalho. Novas funcionalidades poderão ser implementadas neste sistema, desde que relacionadas ao tema abordado.
- 8) A nota atribuída ao trabalho entregue configura a nota das APS.

### III. APRESENTAÇÃO DO TRABALHO

1. O grupo deverá ser composto de no máximo 7 alunos.
2. Todas as etapas do trabalho deverão ser escritas em fonte ARIAL 12, espaçamento 1,5, margem direita 2,5 cm e margem esquerda 2,5 cm. O trabalho deverá ter formato A4..
3. Limites de páginas
  - Introdução: 2 páginas e no máximo 4 páginas
  - Referencial Teórico: 3 páginas e no máximo 5 páginas.
  - Desenvolvimento: mínimo de 10 páginas e máximo de 15 páginas.
  - Resultados e Discussão: mínimo de 6 páginas e máximo de 10 páginas.
  - Considerações Finais: mínimo de 1 página e máximo de 3 páginas.
  - Referências Bibliográficas: mínimo 2 páginas
  - Código Fonte: não há limite;
4. O trabalho, junto com a ficha padrão de “Atividades Práticas Supervisionadas”, de cada integrante do grupo, ilustrando cronologicamente cada um dos itens, segundo a orientação do professor supervisor desta atividade, deverá ser postado em <http://trabalhosacademicos.unip.br/entrega/> **Total: 80 horas;**
5. Estrutura do trabalho:
  - 5.1. Capa: identificando o curso, o tema, a relação de alunos do grupo (nome/RA)
  - 5.2. Índice
  - 5.3. Objetivo do trabalho
  - 5.4. Introdução
  - 5.5. Referencial Teórico
  - 5.6. Desenvolvimento
  - 5.7. Resultados e Discussão
  - 5.8. Considerações Finais
  - 5.9. Referências Bibliográficas
  - 5.10. Código fonte
  - 5.11. Ficha de Atividades Práticas Supervisionadas

### IV. MODELO DE FICHA DE ATIVIDADES PRÁTICAS SUPERVISIONADAS

**FICHA DE ATIVIDADES PRÁTICAS SUPERVISIONADAS - APS**

Atividades Práticas Supervisionadas (laboratórios, atividades em biblioteca, Iniciação Científica, trabalhos Individuais e em grupo, práticas de

NOME: \_\_\_\_\_

RA: \_\_\_\_\_ CURSO: \_\_\_\_\_

CAMPUS: \_\_\_\_\_ SEMESTRE: \_\_\_\_\_ TURMA: \_\_\_\_\_

DATA	ATIVIDADE	TOTAL DE HORAS	ALUNO

TOTAL DE HORAS: \_\_\_\_\_